

T.C
İPSALA KAYMAKAMLIĞI
İPSALA KURTULUŞ ORTAOKULU MÜDÜRLÜĞÜ

2024-2028 STRATEJİK PLANI



“Eğitimdir ki bir milleti ya hür bağımsız, şanlı, yüksek bir topluluk halinde yaşatır, ya da milleti esaret ve sefaletle terk eder”

K. Atatürk
Mustafa Kemal ATATÜRK

Okul/Kurum Bilgileri

İli: Edirne		İlçesi: İpsala	
Adres:	Kapucu Mah. Kurtuluş Cad. No:125/1	Coğrafi Konum (link):	https://maps.app.goo.gl/4NZy43mFKP6zQJm66
Telefon Numarası:	02846161049	Faks Numarası:	-
e- Posta Adresi:	ipsalakurtuluss@gmail.com	Web sayfası adresi:	http://ipsalakurtulusortaokulu.meb.k12.tr/
Kurum Kodu:	722554	Öğretim Şekli:	Tam Gün (Tam Gün/İkili Eğitim)

SUNUŞ

Kurtuluş Ortaokulu, gelecekte daha iyi bir eğitim seviyesine ulaşmak için; sürekli yenilenmeyi ve kalite kültürünü kendisine ilke edinmeyi amaçlamaktadır. Bu amaçla eğitim öğretim başta olmak üzere insan kaynakları ve kurumsallaşma, sosyal faaliyetler, alt yapı, toplumla ilişkiler ve kurumlar arası ilişkileri kapsayan 2024-2028 stratejik planı hazırlanmıştır.

Bugün atacağımız adımların gelecekteki okulun sahip olacağı başarılarını ya da başarısızlıklarını oluşturacağını çok iyi bilmekteyiz. Şimdiden ortaya koyacağımız vizyon, misyon, değer ve ilkelerimiz ve de stratejik amaçlarımız, gelecekteki Kurtuluş Ortaokulu'nun yüzünü ak edecektir.

Büyük önder Mustafa Kemal Atatürk'ü örnek alan bizler, öğrencilerimizin çağa uyum sağlamış, çağı yönlendiren, Türkiye Cumhuriyeti'nin çitasını daha yükseklerle taşıyan bireyler olması için özverili bir şekilde tüm azmimizle çalışmaktayız.

Kurtuluş Ortaokulu olarak en büyük amacımız, çocuklarımıza sadece iyi bir gelecek sağlamak değil, girdikleri her türlü ortamda çevresindekilere ışık tutan, hayata hazır, hayatı aydınlatan, bizleri daha da ileriye götürecek bireyler yetiştirmektir.

Stratejik Planda belirtilen amaç ve hedeflere ulaşmamızın Okulumuzun gelişme ve kurumsallaşma süreçlerine önemli katkılar sağlayacağına inanmaktayız.

Murat ERDEN
Okul Müdür V.

İÇİNDEKİLER

İçindekiler

2024-2028 STRATEJİK PLANI	1
Okul/Kurum Bilgileri	3
SUNUŞ.....	4
İÇİNDEKİLER	5
1. GİRİŞ VE STRATEJİK PLANIN HAZIRLIK SÜRECİ.....	6
1.1. Strateji Geliştirme Kurulu ve Stratejik Plan Ekibi.....	6
2. DURUM ANALİZİ	7
2.1. Kurumsal Tarihçe	7
2.2. Uygulanmakta Olan Stratejik Planın Değerlendirilmesi	8
2.3. Yasal Yükümlülükler ve Mevzuat Analizi	9
2.4. Üst Politika Belgeleri Analizi	11
2.5. Faaliyet Alanları ile Ürün/Hizmetlerin Belirlenmesi.....	11
2.6. Paydaş Analizi	13
Öğrenci Anketi Sonuçları:	14
Veli Anketi Sonuçları:.....	15
2.7. Okul/Kurum İçi Analiz.....	16
Okulumuz Bina ve Alanları.....	16
Sınıf ve Öğrenci Bilgileri.....	27
2.8. Çevre Analizi (PESTLE).....	28
2.9. GZFT Analizi	29
Gelişim ve Sorun Alanları.....	32
Gelişim ve Sorun Alanlarımız.....	33
2.10. Tespit ve İhtiyaçların Belirlenmesi	35
3. GELECEĞE BAKIŞ.....	36
3.1.Misyon.....	36
3.2.Vizyon.....	36
4. AMAÇ, HEDEF VE PERFORMANS GÖSTERGESİ İLE STRATEJİLERİN BELİRLENMESİ.....	38
4.1. Amaçlar	38
TEMA I: EĞİTİM VE ÖĞRETİME ERİŞİM.....	Error! Bookmark not defined.
TEMA III: KURUMSAL KAPASİTE.....	Error! Bookmark not defined.
4.5. Maliyetlendirme	46
5. İZLEME VE DEĞERLENDİRME.....	47

1. GİRİŞ VE STRATEJİK PLANIN HAZIRLIK SÜRECİ

1.1. Strateji Geliştirme Kurulu ve Stratejik Plan Ekibi

Strateji Geliştirme Kurulu: Okul müdürünün başkanlığında, bir okul müdür yardımcısı, bir öğretmen ve okul/aile birliği başkanı ile bir yönetim kurulu üyesi olmak üzere 5 kişiden oluşan üst kurul kurulur.

Stratejik Plan Ekibi: Okul müdürü tarafından görevlendirilen ve üst kurul üyesi olmayan okul müdür yardımcısı başkanlığında, belirlenen öğretmenler ve gönüllü velilerden oluşur.

Tablo 1. Strateji Geliştirme Kurulu ve Stratejik Plan Ekibi Tablosu

Strateji Geliştirme Kurulu Bilgileri		Stratejik Plan Ekibi Bilgileri	
Adı Soyadı	Ünvanı	Adı Soyadı	Ünvanı
Murat ERDEN	Okul Müdürü	Cafer SESLİ	Okul Mdr. Yrd.
Cafer SESLİ	Okul Mdr. Yrd.	Tuğba SİVRİ	Öğretmen
Fatma MERT	Öğretmen	Berk GARİPOLAN	Öğretmen
Selma ANIÇMAN	Okul Aile Bir. Başkanı	Cansu TOKER	Öğretmen
Selçuk İŞÇİ	Okul Aile Bir Üyesi	Müge İŞÇİ	Veli

1.2. Planlama Süreci:

2024-2028 dönemi stratejik plan hazırlanması süreci Üst Kurul ve Stratejik Plan Ekibinin oluşturulması ile başlamıştır. Ekip tarafından oluşturulan çalışma takvimi kapsamında ilk aşamada durum analizi çalışmaları yapılmış ve durum analizi aşamasında paydaşlarımızın plan sürecine aktif katılımını sağlamak üzere paydaş anketi, toplantı ve görüşmeler yapılmıştır. Stratejik planlama doğrultusunda bir organizasyon olarak kurumumuzun gelecekte varmak istediği ölçülebilir hedefleri ve bu hedeflere nasıl ulaşılabileceği, bulunduğumuz nokta ile ulaşmayı arzu ettiğimiz durum arasındaki yolu gösteren süreç, analiz edilmeye çalışılmıştır. Durum analizinin ardından geleceğe yönelim

bölümüne geçilerek okulumuzun amaç, hedef, gösterge ve eylemleri belirlenmiştir. Çalışmaları yürüten ekip ve kurul bilgileri altta verilmiştir.

2. DURUM ANALİZİ

Durum analizi bölümünde okulumuzun mevcut durumu ortaya konularak neredeyiz sorusuna yanıt bulunmaya çalışılmıştır. Bu kapsamda okulumuzun kısa tanıtımı, okul künyesi ve temel istatistikleri, paydaş analizi ve görüşleri ile okulumuzun Güçlü Zayıf Fırsat ve Tehditlerinin (GZFT) ele alındığı analize yer verilmiştir

2.1. Kurumsal Tarihçe

1956-1957 eğitim-öğretim yılında hizmete açılmıştır. Bina ve yer olarak ilk defa bugün Özel İdare binası olarak kullanılan ve Kapucu Mahallesi, Kurtuluş Caddesi'nde bulunan binada eğitim-öğretime başlamıştır. Bu binada 1965 yılı sonuna kadar kalmıştır.1965 yılında tamamlanan bugünkü binasına taşınmıştır. Yeni binasına taşınan okul büyük bir rahatlığa kavuşmuştur. 1965-1966 eğitim-öğretim yılına 195 öğrenci ile başlanmıştır. Bu öğrenci sayısı ile eski binada çalışmak zordu. Ancak yeni bina bu öğrenci sayısına fazlası ile yetecek durumdaydı. Yeni okul binası o yıllarda İpsala'nın en güzel yapısı idi. Gerçi bu gün de yeni yapılan birçok okul binası içinde orijinalliğini koruyan, kullanıma en elverişli ve rahat okul Kurtuluş İlköğretim Okulu'dur.

Kurtuluş İlköğretim Okulu'na 1987 yazında iki derslikli bir ek bina yapılmıştır. İlk önce yapılan binada altı adet büyük derslik var. Değişik amaçlı olarak yapılan bölümlerden de iki derslik sonradan hazırlanmıştır. Böylece zor zamanda büyük binada sekiz derslik kullanılabilir durumdadır. Bunun yanında bir müdür bir de öğretmenler odası bulunmaktadır.

Ayrıca bir mutfağı mevcuttur. Geniş bir salonu ve uzun koridorları vardır. Binanın güney kısmında yer alan bodrum depo ve kalorifer kazanlarının yerleştirilmesine uygun olarak yapılmıştır. Ek derslik binası eski binaya ekli olarak yapılamamıştır. Ek dersliğin planı eski binanın durumuna göre çizilse idi okul tek binadan oluşacaktı.

Okulun güzel bir bahçesi vardır. Bahçenin yarısı ağaçlandırılmış durumdadır. Okulun hemen önünde bir Atatürk büstü vardır. Okulun giriş kapısı Kurtuluş Caddesine açılmaktadır. Bahçede çocuklar için spor ve oyun alanları mevcuttur.

1990 yazında okula mahalli olanaklarla kalorifer tesisatı yaptırılmıştır. Böylece okul 1990-1991 Eğitim-Öğretim yılından itibaren kalorifer ile ısıtmaya başlamıştır.2022-2023 Eğitim-Öğretim yılında doğalgaza geçilmiştir.

1999-2000 Eğitim-Öğretim yılında okulumuza ihtiyaçtan dolayı 4 derslikli bir bina yapılmıştır. 2004-2005 Öğretim yılında okulumuzda

İlçemiz Kaymakamı Sayın Adem ARSLAN'ın değerli katkılarıyla 4 derslikli binanın sınıfları çağdaş teknolojiye uygun biçimde yeniden düzenlenmiş, sıraları tekli halde, taban döşemesi yapılmış her sınıfa bir bilgisayar, bir televizyon, bir tepegöz konulmuştur. Bu sınıflarımızın perde, yazı tahtası, panoları ve öğretmen masa ve sandalyeleri de yenilenmiştir.

2005 Mayıs ayında okulumuza modern bir Bilişim Teknolojileri sınıfı kazandırılmıştır.

2007 yılında Okul-Aile Birliği İpsala Belediyesi ortak çabaları sonucu okul bahçesi yeniden düzenlenmiştir.

2.2. Uygulanmakta Olan Stratejik Planın Değerlendirilmesi

İzleme, stratejik plan uygulamasının sistematik olarak takip edilmesi ve raporlanmasıdır. Değerlendirme ise uygulama sonuçlarının amaç ve hedeflere kıyasla ölçülmesi ile söz konusu amaç ile hedeflerin tutarlılık ve uygunluğunun analizi olarak tanımlanmaktadır.

Stratejik planda ortaya konulan hedeflere ilişkin olarak yıllık iş planlarının oluşturulması ve hedeflere ilişkin somut göstergelerin geliştirilmesi önem arz etmektedir. Diğer taraftan, stratejik planın gerçekleştirilmesinde etkili bir izleme ve değerlendirme sisteminin kurulması temel kritik başarı faktörü olarak görünmektedir.

5018 sayılı kanun çerçevesinde hazırlanan yıllık raporların yanı sıra yıl içindeki uygulamaların takibine imkân tanıyacak belirli periyotları içeren raporlama ile uygulamaların izlenmesi ve gerekli değerlendirmelerin yapılarak faaliyetlerin sürekli olarak iyileştirilmesinin sağlanması öngörülmektedir.

İpsala Kurtuluş Ortaokulu Müdürlüğü 2024-2028 Stratejik Planı İzleme ve Değerlendirme Modeli'nin çerçevesini;

1. İpsala Kurtuluş Ortaokulu Müdürlüğü 2024-2028 Stratejik Planı ve performans programlarında yer alan performans göstergelerinin gerçekleşme durumlarının tespit edilmesi,
2. Performans göstergelerinin gerçekleşme durumlarının hedeflerle kıyaslanması,
3. Sonuçların raporlanması ve paydaşlarla paylaşımı,
4. Gerekli tedbirlerin alınması süreçleri oluşturmaktadır

Okulumuz 2024-2028 Stratejik Planı'nda yer alan performans göstergelerinin gerçekleşme durumlarının tespiti yılda iki kez yapılacaktır. Yılın ilk altı aylık dönemini kapsayan birinci izleme kapsamında, Okulumuz strateji geliştirme birimi tarafından performans programlarında yer alan performans göstergelerinin gerçekleşme durumları tespit edilecektir. Göstergelerin gerçekleşme durumları hakkında hazırlanan rapor üst yönetime sunulacak ve böylelikle göstergelerdeki yıllık hedeflere ulaşılmasını sağlamak üzere gerekli görülebilecek tedbirlerin alınması sağlanacaktır. Güçlü ve zayıf yönlerimizin belirlenmesinde oldukça faydalı olmuştur.

2.3. Yasal Yükümlülükler ve Mevzuat Analizi

Yasal Yükümlülük	Dayanak	Tespitler	İhtiyaçlar
<ul style="list-style-type: none"> • Müdürlüğümüz "Dayanak" başlığı altında sıralanan Kanun, Kanun Hükmünde Kararname, Tüzük, Genelge ve Yönetmeliklerdeki ilgili hükümleri yerine getirmekle mükelleftir. • Müdürlüğümüz "eğitim-öğretim hizmetleri, insan kaynakları, halkla ilişkiler, fiziki ve mali destek hizmetleri, stratejik plan hazırlama, stratejik plan izleme-değerlendirme süreci iş ve işlemleri" faaliyetlerini yürütmektedir. Faaliyetlerimizden öğrenciler, öğretmenler, personel, yöneticiler ve öğrenci velileri doğrudan etkilenmektedir. • Müdürlüğümüz resmi kurum ve kuruluşlar, sivil toplum kuruluşları ve özel sektörle mevzuat hükümlerine aykırı olmamak ve faaliyet alanlarını kapsamak koşuluyla protokoller ve diğer işbirliği çalışmalarını yürütme yetkisine haizdir 	<ul style="list-style-type: none"> • T.C. Anayasası • 1739 Sayılı Millî Eğitim Temel Kanunu • 652 Sayılı MEB Teşkilat ve Görevleri Hakkındaki Kanun Hükmünde Kararname • 222 Sayılı Millî Eğitim Temel Kanunu (Kabul No: 5.1.1961, RG: 12.01.1961 / 10705-Son Ek ve Değişiklikler: Kanun No: 12.11.2003/ 5002, RG: 21.11.2003 • 657 Sayılı Devlet Memurları Kanunu • 5442 Sayılı İl İdaresi Kanunu • 3308 Sayılı Mesleki Eğitim Kanunu • 439 Sayılı Ek Ders Kanunu • 4306 Sayılı Zorunlu İlköğretim ve Eğitim Kanunu • 5018 sayılı Kamu Mali Yönetimi ve Kontrol Kanunu • MEB Personel Mevzuat Bülteni • Taşıma Yoluyla Eğitime Erişim Yönetmeliği • MEB Millî Eğitim Müdürlükleri Yönetmeliği (22175 Sayılı RG Yayınlanan) • Millî Eğitim Bakanlığı Rehberlik ve Psikolojik Danışma Hizmetleri Yönetmeliği • 04.12.2012/202358 Sayı İl İlçe MEM'in Teşkilatlanması 43 Nolu Genelge • 26 Şubat 2018 tarihinde yayımlanan Kamu İdarelerinde Stratejik Planlamaya İlişkin Usul ve Esaslar Hakkındaki Yönetmelik 	<ul style="list-style-type: none"> • Müdürlüğümüzün hizmet alanları çok çeşitlidir ve hedef kitlesi nicelik itibarıyla oldukça büyüktür. Farklı hizmet alanları ile ilgili diğer kamu kurum ve kuruluşlarıyla yapılan protokollerde, diğer kurumların tabi oldukları mevzuattaki farklılıklardan dolayı yetki çatışması yaşanmamaktadır. Fakat diğer kamu kurum ve kuruluşlarının faaliyet alanlarında eğitim-öğretim hizmetlerine yeteri kadar yer verilmediğinden, Herhangi bir destek talebi gerçekleştirildiğinde mevzuata dayandırmada güçlük yaşamaktadırlar. • Müdürlüğümüz hiçbir hizmetinde mevzuattaki hükümlere aykırı davranmamaktadır. Tüm hizmetler mevzuat çerçevesinde gerçekleşmektedir. Fakat mevzuata aykırı olmamak koşuluyla eğitim faaliyetlerimiz, eğitim hizmetinin verildiği bölgenin ekonomik, sosyal, çevreyle ilgili, jeolojik vb. dinamikleri dikkate alınarak yürütülmektedir. 	<ul style="list-style-type: none"> • Müdürlüğümüz faaliyetleri gereği sağlık, güvenlik, Altyapı çalışmaları gibi ek hizmetlere ihtiyaç duymaktadır. Bunun yanında öğrencilerimizin akademik ve sosyal becerilerinin geliştirilmesi, öğretmen ve yöneticilerimizin mesleki gelişimlerine destek sağlanması amacıyla diğer kurumlarla işbirliği yapılması gerekmektedir. Bu işbirliği kapsamında diğer kurumların mevzuatının eğitim hizmetlerine yeteri kadar yer verecek şekilde düzenlenmesi gerekmektedir.

Yönetmelikler

YÖNETMELİKLER		
Yayımlandığı Resmi Gazete/Tebliğler Dergisi		ADI
12/10/2013	28793	Milli Eğitim Bakanlığı Personelinin Görevde Yükselme Unvan Değişikliği ve Yer Değiştirme Suretiyle Atanması Hakkı
07/09/2013	28758	Milli Eğitim Bakanlığı Orta Öğretim Kurumları Yönetmeliği
27/11/2013	28480	Milli Eğitim Bakanlığı Eğitim Kurumları Yöneticileri Atama ve Yer Değiştirme Yönetmeliği
12/09/2012	28409	Milli Eğitim Bakanlığı Ders Kitapları ve Eğitim Araçları Yönetmeliği
09/02/2012	28199	Milli Eğitim Bakanlığı Okul Aile Birliği Yönetmeliği
06/05/2010	27573	Milli Eğitim Bakanlığı Öğretmenlerinin Atama ve yer Değiştirme Yönetmeliği
10/08/1999	23782	Milli Eğitim Bakanlığı Okul ve Kurumların Yönetici ve Öğretmenlerinin Norm Kadrolarına İlişkin Yönetmelik
26/12/1995	22502	Milli Eğitim Bakanlığı Sosyal ve Kültürel Yarışmalar Yönetmeliği
10/07/2008	26932	İlköğretim ve Ortaöğretim Kurumlarında Parasız Yatılılık
13/01/2005	25699	Milli Eğitim Bakanlığı İlköğretim ve Ortaöğretim Kurumları Sosyal Etkinlikler Yönetmeliği
22/08/2001	24501	Milli Eğitim Bakanlığı Okul Kütüphaneleri Yönetmeliği
16/05/1988	19816	Devlet Arşiv Hizmetleri Hakkında Yönetmelik
05/05/2012	28283	Ulusal ve Resmi Bayramlar ile Mahalli Kurtuluş Günleri, Atatürk Günleri ve Tarihi Günlerde Yapılacak Tören ve Kutlamalar Yönetmeliği
24/08/2003	25209	18 Mart Şehitler Günü ve 19 Eylül Gaziler Gününde Yapılacak Törenler Hakkında Yönetmelik
17/04/2001	24376	Milli Eğitim Bakanlığı Rehberlik ve Psikolojik Danışma Hizmetleri Yönetmeliği
15/04/2000	24021	Milli Eğitim Bakanlığı Taşınabilir İlköğretim Yönetmeliği
10/08/1999	23782	Milli Eğitim Bakanlığına Bağlı Okul ve Kurumların Yönetici ve Öğretmenlerin Norm Kadrolarına İlişkin Yönetmelik
03/10/1993	21717	Milli Eğitim Bakanlığı Teftiş Kurulu Yönetmeliği
26/11/1992	21417	Öğretmenler Günü Kutlama Yönetmeliği
03/06/1991	20890	Milli Eğitim Bakanlığı Disiplin Amirleri Yönetmeliği

2.4. Üst Politika Belgeleri Analizi

Üst Politika Belgesi	İlgili Bölüm/Referans	Verilen Görev/İhtiyaçlar
5018 sayılı Kamu Mali Yönetimi ve Kontrol Kanunu	<ul style="list-style-type: none">9. Madde,41. Madde	Kurum Faaliyetlerinde bütçenin etkin ve verimli kullanımı Stratejik Plan Hazırlama Performans Programı Hazırlama Faaliyet Raporu Hazırlama
30344 sayılı Kamu İdarelerinde Stratejik Plan Hazırlamaya İlişkin Usul ve Esaslar Hakkında Yönetmelik (26 Şubat 2018)	Tümü	5 yıllık hedefleri içeren Stratejik Plan hazırlanması
Kamu İdareleri İçin Stratejik Plan Hazırlama Kılavuzu (26 Şubat 2018)	Tümü	5 yıllık hedefleri içeren Stratejik Plan hazırlanması
2018/16 sayılı Genelge, 2024-2028 Stratejik Plan Hazırlık Çalışmaları (18 Eylül 2018)	Tümü	2024-2028 Stratejik Planının Hazırlanması
MEB 2024-2028 Stratejik Plan Hazırlık Programı	Tümü	2024-2028 Stratejik Planı Hazırlama Takvimi
MEB 2024-2028 Stratejik Planı	Tümü	MEB Politikaları Konusunda Taşra Teşkilatına Rehberlik
Kamu İdarelerince Hazırlanacak Performans Programları Hakkında Yönetmelik	Tümü	5 yıllık kurumsal hedeflerin her bir mali yıl için ifade edilmesi
Kamu İdarelerince Hazırlanacak Faaliyet Raporu Hakkında Yönetmelik	Tümü	Her bir mali yıl için belirlenen hedeflerin gerçekleşme durumlarının tespiti, raporlanması

2.5. Faaliyet Alanları ile Ürün/Hizmetlerin Belirlenmesi

Mevzuat analizi çıktıları dolayısıyla görev ve sorumluluklar dikkate alınarak okul/kurumun sunduğu temel ürün ve hizmetler belirlenir. Belirlenen ürün ve hizmetler Tablo 3'te belirtildiği gibi belirli faaliyet alanları altında toplulaştırılır. Faaliyet alanları ile ürün ve hizmetlerin belirlenmesi amaç, hedef ve stratejilerin oluşturulması aşamasında yönlendirici olacaktır.

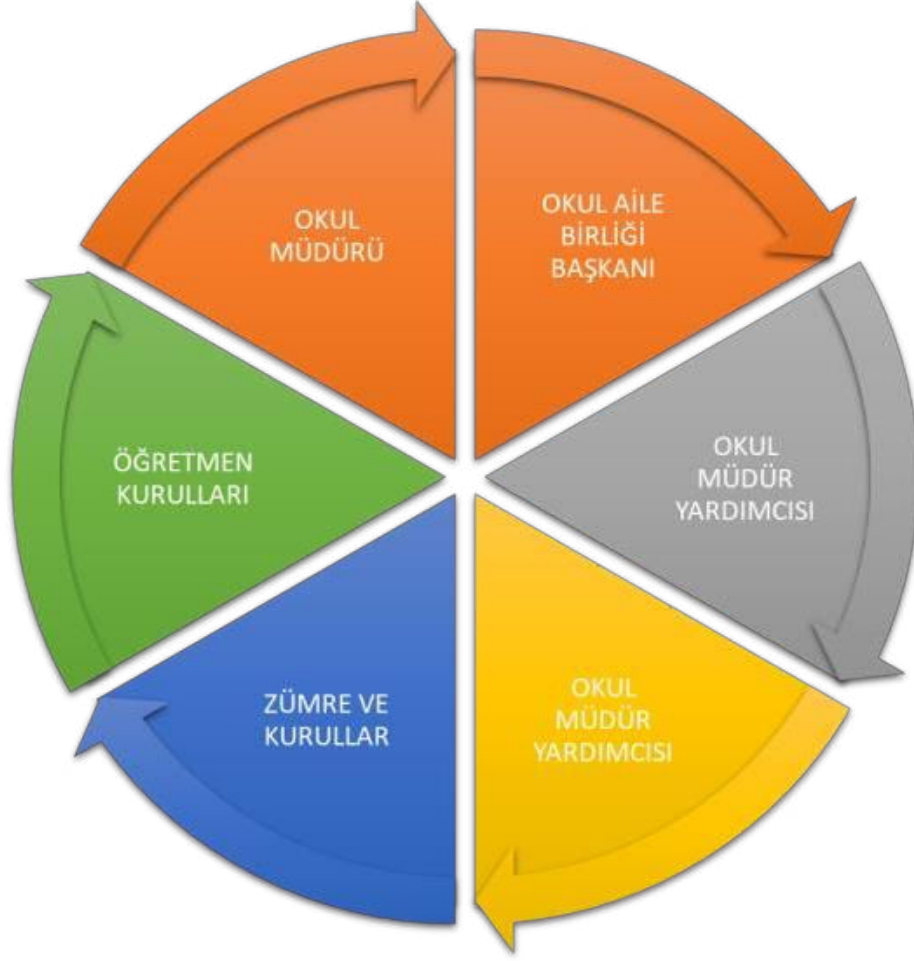
Tablo 3. Faaliyet Alanlar/Ürün ve Hizmetler Tablosu

Mevzuat analizi çıktıları dolayısıyla görev ve sorumluluklar dikkate alınarak kurumumuzun sunduğu temel ürün ve hizmetler belirlenir. Belirlenen ürün ve hizmetler aşağıdaki tabloda belirtilmiştir.

Faaliyet Alanı	Ürün/Hizmetler
Öğretim-eğitim faaliyetleri	Öğrenci İşleri Kayıt-nakil işleri Devam-Devamsızlık Sınıf geçme işleri Öğrencileri Sınavlara Hazırlama ve Yetiştirme Kurs İşlemleri Zümre Toplantılarının Planlanması ve Yürütülmesi
Rehberlik faaliyetleri	Öğrencilere rehberlik yapmak Velilere rehberlik etmek Rehberlik faaliyetlerini yürütmek Öğretmenlere Rehberlik ve İşbaşında Yetiştirme Hizmetleri
Sosyal faaliyetler	Lise Tanıtım Gezileri Tarihi yerlerin Gezileri Müze Gezileri Cami Ziyaretleri
Sportif faaliyetler	Dart Turnuvaları Masa Tenisi Turnuvaları Futbol Turnuvaları
Kültürel ve sanatsal faaliyetler	Belirli Gün ve Haftalarla İlgili Yarışmalar, Resim, Kompozisyon Yarışmaları
İnsan kaynakları faaliyetleri (meslek gelişim faaliyetleri, personel etkinlikleri...)	Personel Özlük İşlemleri Norm Kadro İşlemleri Hizmetiçi Eğitim Faaliyetleri Atama ve Yer Değiştirme İşlemleri
Okul aile birliği faaliyetleri	Plav günü Etkinlikleri Pi günü Etkinlikleri, Veli Toplantıları
Öğrencilere yönelik faaliyetler	
Ölçme değerlendirme faaliyetleri	Deneme Sınavları, Okul Sınavları
Öğrenme ortamlarına yönelik faaliyetler	Beceri Atölyeleri Etkinlikleri
Ders dışı faaliyetler	

2.6. Paydaş Analizi

Kurumumuzun temel paydaşları öğrenci, veli ve öğretmen olmakla birlikte eğitimin dışsal etkisi nedeniyle okul çevresinde etkileşim içinde olunan geniş bir paydaş kitlesi bulunmaktadır. Paydaşlarımızın görüşleri anket, toplantı, dilek ve istek kutuları, elektronik ortamda iletilen önerilerde dâhil olmak üzere çeşitli yöntemlerle sürekli olarak alınmaktadır.



Paydaş anketlerine ilişkin ortaya çıkan temel sonuçlara alta yer verilmiştir:

Öğrenci Anketi Sonuçları:

SIRA NO	MADDELER	Kesinlikle Katılıyorum	Katılıyorum	Kararsızım	Kısmen Katılıyorum	Katılmıyorum	ORTALAMA
		5	4	3	2	1	
1	Okulda kendimi güvende hissediyorum.	28	15	6	3	2	4,185185
2	Okul temiz ve hijyeniktir.	14	14	12	5	9	3,351852
3	Okulun fiziki koşullarını yeterlidir.	22	18	10	1	3	4,018519
4	Okul, yeni kabul edilen çocuklara uygun desteği sağlar.	27	17	7	1	2	4,222222
5	Farklı kültürlerden gelen öğrencilerin bu okulda memnuniyetle karşılanacağını düşünüyorum	25	14	11	0	4	4,037037
6	Öğretmenlerime ihtiyaç duyduğumda kolaylıkla görüşebilirim.	31	15	4	1	3	4,296296
7	Okul müdürüne ihtiyaç duyduğumda kolaylıkla görüşebilirim.	33	13	4	0	4	4,314815
8	Okul rehberlik servisinden ihtiyaçlarımla doğrultusunda faydalanabiliyorum	28	20	2	1	3	4,277778
9	Okul kişisel hedefler belirlemede ve bu hedeflere ulaşmamda yeterli rehberlik ediyor.	27	13	10	2	2	4,12963
10	Okulumda yer almam için birçok fırsat var.	26	18	6	2	2	4,185185
11	Okul bana yeterli ders dışı etkinlik olanakları sunuyor.	18	19	11	3	3	3,851852
12	Okul kulüpleri amacına uygun şekilde gelişimime katkı sağlıyor.	12	18	11	6	7	3,407407
13	Öğretmenlerim sınıfta adil kurallara sahipler ve tarafsızlar	23	16	5	4	6	3,851852
14	Öğretmenlerim beni daha iyi performans göstermem için teşvik ediyor.	30	15	4	1	4	4,222222
15	Öğretmenlerim derslerin işlenişinde farklı ve ilgi çekici yöntemler kullanır.	24	20	6	1	3	4,12963
16	Sınav ve ödevlerin beni değerlendirmek için adil ve yeterli olduğunu düşünüyorum.	23	20	8	0	3	4,111111
17	Okulda düzenlenen sanatsal ve kültürel faaliyetler yeterlidir.	17	19	11	6	1	3,833333
18	Okulda öğrencilerin görüşleri dikkate alınır.	21	17	8	6	2	3,907407
19	Okul kantininde yeterli ve sağlıklı yiyecekler var.	11	18	15	9	1	3,537037
20	DYK'leri yeterli buluyorum.	20	9	15	4	6	3,611111

Öğretmen Anketi Sonuçları:

SIRA NO	MADDELER	Kesinlikle Katılıyorum	Katılıyorum	Kararsızım	Kısmen Katılıyorum	Katılmıyorum	ORTALAMA
		5	4	3	2	1	
1	Okulun misyonu ve vizyonunu tam olarak anlıyorum.	7	6	2	0	1	4,125
2	Okulda eğitim ve yönetim kalitesi sürekli olarak gelişiyor.	4	6	3	3	0	3,6875
3	Okul temiz ve hijyeniktir.	2	3	5	3	3	2,875
4	Okul, öğrencilerin ve personelin güvenliğini sağlamak için uygun güvenlik önlemleri alır	2	6	3	4	1	3,25
5	Okul, yeni kabul edilen öğrencilere uygun desteği sağlar.	7	4	2	1	2	3,8125
6	Okulumuz mesleki yeterliliğimi geliştirmek için eğitim fırsatları sunuyor.	4	5	5	2	0	3,6875
7	Okul yönetimlerimiz öğretmenleri etkin bir şekilde yönlendirir.	8	4	3	1	0	4,1875
8	Okulumuz, öğrencilerin öğrenme ilgisini uyandıracak bir öğrenme ortamı oluşturmuştur.	5	7	3	1	0	4
9	Etkili bir öğretmen olmak için ihtiyaç duyduğum kaynaklara erişimim var	7	6	3	0	0	4,25
10	Bana sunulan kaynakları kullanmak için gerekli eğitime sahibim.	8	6	1	1	0	4,3125
11	Okulumuzun, farklı ihtiyaçları olan öğrencileri desteklemek için etkin bir politikası vardır.	6	7	1	2	0	4,0625
12	Okulumuz müfredat uygulamasını etkin bir şekilde izler.	7	8	0	1	0	4,3125
13	Okulumuz, velilere uygun etkinlikler düzenlemektedir.	4	4	5	3	0	3,5625
14	Diğer öğretmenlerle iş birliği yaparım	6	5	3	2	0	3,9375
15	Okul personeli arasında dostane bir ilişki sürdürülür.	6	4	4	2	0	3,875
16	Takım ruhumuz ve moralimiz yüksek.	3	7	2	3	1	3,5
17	Okulumuza aidiyet hissediyorum.	6	4	3	2	1	3,75

Veli Anketi Sonuçları:

SIRA NO	MADDELER	Kesinlikle Katılıyorum	Katılıyorum	Kararsızım	Kısmen Katılıyorum	Katılmıyorum	ORTALAMA
		5	4	3	2	1	
1	Okulun misyonu ve vizyonunu tam olarak anlıyorum.	19	22	10	4	4	3,813559
2	Okulda eğitim ve yönetim kalitesi sürekli olarak gelişiyor.	15	24	13	4	3	3,745763
3	Okul temiz ve hijyeniktir.	16	18	14	2	9	3,508475
4	Okul, öğrencilerin ve personelin güvenliğini sağlamak için uygun güvenlik önlemleri alır	22	18	12	2	5	3,847458
5	Okul, yeni kabul edilen öğrencilere uygun desteği sağlar.	27	19	10	2	1	4,169492
6	Okul, çocuğumun okumaya olan ilgisini geliştirmesine yardımcı olabilir.	21	24	6	3	5	3,898305
7	Okul çocuğumun öğrenme ilgisini güçlendiriyor.	24	20	7	3	5	3,932203
8	Okul çocuğumun ahlaki gelişimini teşvik edebilir.	27	22	3	4	3	4,118644
9	Okulda kullanılan değerlendirme yöntemleri çocuğumun gelişimini tüm yönleriyle anlamama yardımcı oluyor.	22	15	15	4	3	3,830508
10	Okul, çocuğumun öğrenme performansı ve gelişimi hakkında beni iyi bilgilendiriyor.	25	15	12	4	3	3,932203
11	Okul çocuğuma duygusal rahatsızlık ve öğrenme güçlüğü ile karşılaştığında yeterli desteği ve rehberlik sağlar.	23	22	7	3	4	3,966102
12	Öğretmenlerin benimle iletişim kurma yöntemlerinden memnunuz	32	17	5	1	4	4,220339
13	Herhangi bir problem durumunda müdür endişelerime cevap veriyor.	31	14	7	3	4	4,101695
14	Okulda, velilerin ihtiyaçlarına uygun eğitim faaliyetleri düzenlenir	20	13	13	7	6	3,576271
15	Okul, çocukların gelişimini desteklemek için velilerle iyi bir ilişki kurar.	24	20	9	2	4	3,983051
16	Okul, aktif veli katılımını teşvik eder.	22	23	7	5	2	3,983051
17	Okulun veli etkinliklerine aktif olarak katılıyorum	25	21	7	2	4	4,033898
18	Bir veli olarak okula aidiyet hissediyorum.	20	15	17	2	5	3,728814
19	Çocuğumun ev ödevlerini tamamlamasını sağlıyorum.	30	22	2	1	4	4,237288
20	Çocuğumu okumaya teşvik ederim.	40	15	1	0	3	4,508475
21	Çocuğumun her gün okula gitmesini sağlıyorum.	50	5	0	0	4	4,644068
22	Çocuğumun eğitiminde aktif bir ortağım.	39	14	3	0	3	4,457627

2.7. Okul/Kurum İçi Analiz

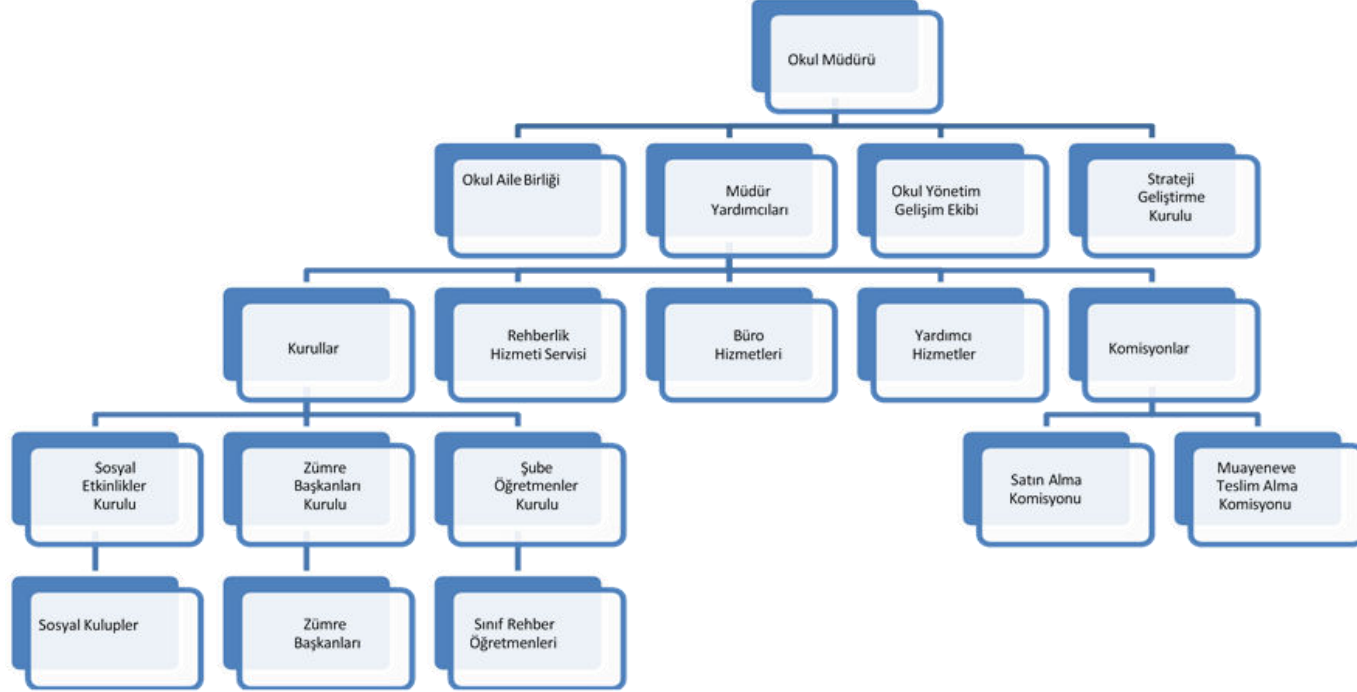
Okulumuz Bina ve Alanları

Okulumuzun binası ile açık ve kapalı alanlarına ilişkin temel bilgiler altta yer almaktadır.

Okul Yerleşkesine İlişkin Bilgiler

Okul Bölümleri		Özel Alanlar	Var	Yok
Okul Kat Sayısı	2	Çok Amaçlı Salon		X
Derslik Sayısı	6	Çok Amaçlı Saha		X
Derslik Alanları (m2)	270	Kütüphane	X	
Kullanılan Derslik Sayısı	6	Fen Laboratuvarı	X	
Şube Sayısı	4	Bilgisayar Laboratuvarı		
İdari Odaların Alanı (m2)	0	İş Atölyesi		X
Öğretmenler Odası (m2)	0	Beceri Atölyesi	X	
Okul Oturum Alanı (m2)	600	Pansiyon		X
Okul Bahçesi (Açık Alan)(m2)	2015			
Okul Kapalı Alan (m2)	600			
Sanatsal, bilimsel ve sportif amaçlı toplam alan (m ²)	0			
Kantin (m2)	0			
Tuvalet Sayısı	4			

2.7.1. Teşkilat Yapısı



2.7.2. İnsan Kaynakları

Çalışan Bilgileri Tablosu

Unvan*	Erkek	Kadın	Toplam
Okul Müdürü ve Müdür Yardımcısı	2	0	2
Sınıf Öğretmeni	0	0	0
Branş Öğretmeni	0	8	8
Rehber Öğretmen	0	0	0
İdari Personel	0	0	0
Yardımcı Personel	1	0	1
Güvenlik Personeli	0	0	0

Tablo 5. Çalışanların Görev Dağılımı

Çalışanın Ünvanı	Görevleri
Okul /Kurum Müdürü	Murat ERDEN
Müdür Baş Yardımcısı	
Müdür Yardımcısı	Cafer SESLİ
Atölye ve Bölüm Şefleri	
Öğretmenler	Branş Öğretmenleri
Yönetim İşleri ve Büro Memuru	
Yardımcı Hizmetler Personeli	

Tablo 6. İdari Personelin Hizmet Süresine İlişkin Bilgiler

Hizmet Süreleri	2024 Yıl İtibarıyla	
	Kişi Sayısı	%
1-4 Yıl	1	50
5-6 Yıl		
7-10 Yıl	1	50
10 Yıl Üzeri		

Tablo 7. Okul/Kurumda Oluşan Yönetici Sirkülasyonu Oranı

	Yıl İçerisinde Okul/Kurumdan Ayrılan Yönetici Sayısı			Yıl İçerisinde Okul/Kurumda Göreve Başlayan Yönetici Sayısı		
	2021	2022	2023	2021	2022	2023
TOPLAM	-	-	-	-	-	-

Tablo 8. İdari Personelin Katıldığı Hizmet İçi Programları

Adı ve Soyadı	Görevi	Katıldığı Çalışmanın Adı	Katıldığı Yıl	Belge No
Murat ERDEN	Müdür	İlk Yardım Eğitimi Kursu	2023	2023220242
Cafer SESLİ	Müdür Yardımcısı	Etik Eğitimi Semineri	2023	2023220325

Tablo 9. Öğretmenlerin Hizmet Süreleri (Yıl İtibarıyla)

Hizmet Süreleri	Branşı	Kadın	Erkek	Hizmet Yılı	Toplam
1-3 Yıl	Özel Eğitim- Sosyal Bilgiler	1	1	3	2
4-6 Yıl	Türkçe- Beden Eğitimi	1	1	4	2
7-10 Yıl	Fen- Bilişim		2	8	2
11-15 Yıl	İngilizce	1	1	11	2
16-20		-	-	-	-
20 ve üzeri		-	-	-	-

Tablo 10. Kurumda Gerçekleşen Öğretmen Sirkülasyonunun Oranı

	Yıl İçerisinde Kurumdan Ayrılan Öğretmen Sayısı			Yıl İçerisinde Kurumda Göreve Başlayan Öğretmen Sayısı		
	2021	2022	2023	2021	2022	2023
TOPLAM	2	1	2	2	1	2

Tablo 11. Kurumdaki Mevcut Hizmetli/ Memur Sayısı

	Görevi	Erkek	Kadın	Eğitim Durumu	Hizmet Yılı	Toplam
1	Memur	-	-	-	-	-
2	Hizmetli	1			8	1

Tablo 12. Okul/kurum Rehberlik Hizmetleri

Mevcut Kapasite				Mevcut Kapasite Kullanımı ve Performans					
Psikolojik Danışman Norm Sayısı	Görev Yapan Psikolojik Danışman Sayısı	İhtiyaç Duyulan Psikolojik Danışman Sayısı	Görüşme Odası Sayısı	Danışmanlık Hizmeti Alan			Rehberlik Hizmetleri İle İlgili Düzenlenen Eğitim/Paylaşım Toplantısı vb. Faaliyet Sayısı		
				Öğrenci Sayısı	Öğretmen Sayısı	Veli Sayısı	Öğretmenlere Yönelik	Öğrencilere Yönelik	Velilere Yönelik
0	0	1	0	0	0	0	0	0	0

2.7.3. Teknolojik Düzey

Tablo 13. Teknolojik Araç-Gereç Durumu

Araç-Gereçler	2021	2022	2023	İhtiyaç
Akıllı Tahta Sayısı	6	6	6	
Masaüstü Bilgisayar Sayısı	0	0	0	2
Taşınabilir Bilgisayar Sayısı	1	1	1	
Projeksiyon Sayısı	1	1	1	
TV Sayısı	1	1	1	
Yazıcı Sayısı	1	1	1	1
Fotokopi Makinası Sayısı	1	1	1	1

Tablo 14. Fiziki Mekân Durumu

Fiziki Mekân	Var	Yok	Adedi	İhtiyaç	Açıklama
Öğretmen Çalışma Odası	X		1		
Ekipman Odası		X			
Kütüphane	X				
Rehberlik Servisi		X			
Resim Odası		X			

Müzik Odası		X			
Çok Amaçlı Salon		X			
Spor Salonu		X			

2.7.4. Mali Kaynaklar

Kurumun mali kaynakları, bütçe büyüklüğü, döner sermaye, okul-aile birliği gelirleri, kantin vb. gelirler ve harcama kalemleri ortaya konulur. Bütçe işlemlerinin kim tarafından yürütüldüğü belirtilir. Enflasyon oranı da dikkate alınarak plan dönemi boyunca gerçekleşecek kaynak artışı tahmini olarak belirlenir.

Tablo 15. Kaynak Tablosu

Kaynaklar	2024	2025	2026	2027	2028
Genel Bütçe	18000	20000	24000	25000	28000
Okul Aile Birliği	2000	3000	5000	6000	8000
Özel İdare					
Kira Gelirleri					
Döner Sermaye					
Dış Kaynak/Projeler					
Diğer					
TOPLAM	20000	23000	29000	31000	36000

Okul/kurum bütçesinde giderler aşağıdaki başlıklar altında toplanabilir. Harcama türleri okul/kurumların özelliklerine göre çeşitlilik gösterebilir.

Tablo 16. Harcama Kalemler

Harcama Kalemi	Çeşitleri
Personel	Sözleşmeli olarak çalışan personelin (sekreter temizlik, güvenlik) ücret, vergi, sigorta vb. giderleri
Onarım	Okul/kurum binası ve tesisatlarıyla ilgili her türlü küçük onarım; makine, bilgisayar, yazıcı vb. bakım giderleri
Sosyal-sportif faaliyetler	Etkinlikler ile ilgili giderler
Temizlik	Temizlik malzemeleri alımı
İletişim	Telefon, faks, internet, posta, mesaj giderleri
Kırtasiye	Her türlü kırtasiye ve sarf malzemesi giderleri

Tablo 17. Gelir-Gider Tablosu

YILLAR	2021		2022		2023	
HARCAMA KALEMLERİ	GELİR	GİDER	GELİR	GİDER	GELİR	GİDER
Temizlik	9000	4000	11000	4500	14000	7000
Küçük Onarım				1500		2000
Bilgisayar Harcamaları				2000		
Büro Makinaları Harcamaları		2000		1000		2500
Telefon						
Sosyal Faaliyetler						
Kırtasiye		3000		2000		2500
GENEL		9000				11000

2.7.5. İstatistiki Veriler

Sınıf ve Öğrenci Bilgileri

Okulumuzda yer alan sınıfların öğrenci sayıları alttaki tabloda verilmiştir.

SINIFI	Kız	Erkek	Toplam
5.Sınıf	7	7	14
6.sınıf	7	14	21
7.sınıf	7	9	16
8.sınıf	2	1	3
Özel Eğitim sınıfı	0	2	2

2.8. Çevre Analizi (PESTLE)

Tablo 18. PESTLE Analiz Tablosu

Politik-Yasal etkenler	Ekonomik etkenler
<ul style="list-style-type: none">• Bakanlık, il ve ilçe stratejik planlarının incelenmesi,• Yasal yükümlülüklerin belirlenmesi,• Oluşturulması gereken kurul ve komisyonlar,• Okul/kurum çevresindeki politik durum.	<ul style="list-style-type: none">• Okul/kurumun bulunduğu çevrenin genel gelir durumu,• İş kapasitesi,• Okul/kurumun gelirini arttırıcı unsurlar,• Okul/kurumun giderlerini arttıran unsurlar,• Tasarruf sağlama imkânları,• İşsizlik durumu,• Mal-ürün ve hizmet satın alma imkanları,• Kullanılabilir bütçe
Sosyokültürel etkenler	Teknolojik etkenler

<ul style="list-style-type: none"> ❖ Kariyer beklentileri, ❖ Ailelerin ve öğrencilerin bilinçlenmeleri, ❖ Aile yapısındaki değişimler (geniş aileden çekirdek aileyegeçiş, erken yaşta evlenme vs.), ❖ Nüfus artışı, ❖ Göç, ❖ Nüfusun yaş gruplarına göre dağılımı, ❖ Hayat beklentilerindeki değişimler (Hızlı para kazanma hırısı, lüks yaşama düşkünlük), ❖ Beslenme alışkanlıkları, Değerler, mesleki etik kuralları vb. 	<ul style="list-style-type: none"> ❖ Okul/kurumun teknoloji kullanım durumu ❖ e- Devlet uygulamaları, ❖ Dijital Platformlar üzerinden uzaktaneğitim imkânları, ❖ Okul/kurumun sahip olmadığı teknolojik araçlar ❖ Personelin ve öğrencilerin teknoloji kullanım kapasiteleri, ❖ Personelin ve öğrencilerin sahip olduğu teknolojik araçlar, ❖ Teknoloji alanındaki gelişmeler Teknolojinin eğitimde kullanımı
Çevresel Etkenler	
<ul style="list-style-type: none"> • Hava ve su kirlenmesi, • Toprak yapısı, • Bitki örtüsü, • Doğal kaynakların korunması için yapılan çalışmalar, • Çevrede yoğunluk gösteren hastalıklar, • Doğal afetler (deprem kuşağında bulunma, Covid 19, kene vakaları vb.) 	

2.9. GZFT Analizi

Okulumuzun temel istatistiklerinde verilen okul künyesi, çalışan bilgileri, bina bilgileri, teknolojik kaynak bilgileri ve gelir gider bilgileri ile paydaş anketleri sonucunda ortaya çıkan sorun ve gelişime açık alanlar iç ve dış faktör olarak değerlendirilerek GZFT tablosunda belirtilmiştir. Dolayısıyla olguyu belirten istatistikler ile algıyı ölçen anketlerden çıkan sonuçlar tek bir analizde birleştirilmiştir.

Kurumun güçlü ve zayıf yönleri donanım, malzeme, çalışan, iş yapma becerisi, kurumsal iletişim gibi çok çeşitli alanlarda kendisinden kaynaklı olan güçlülükleri ve zayıflıkları ifade etmektedir ve ayrımda temel olarak okul müdürü/müdürlüğü kapsamından bakılarak iç faktör ve dış faktör ayrımı yapılmıştır.

İçsel Faktörler

2.9.1. Güçlü ve Zayıf Yönler

Güçlü Yönler

Öğrenciler	Okulun kolay ulaşılabilir olması, okul çevresinin güvenilir olması, öğretmenlerin ve yöneticilerin kolay ulaşılabilir olması, kültürel ve sanatsal etkinliklerin yapılması
Çalışanlar	Duyuruların zamanında yapılıyor olması, kurum içerisinde dayanışmanın ve işbirliğinin yüksek olması, yeniliklere ve değişime açık personelimizin olması
Veliler	Okul idaresinin velilerle gittikçe iyileşen bir iletişimi olması, okula ve yönetime güven duymaları, karar aşamasında velilerin fikirlerinin alınması
Bina ve Yerleşke	Binanın depreme dayanıklı olması, fiziksel iyileştirme çalışmalarının yapılması,
Donanım	Proje kapsamında öğrencilere fırsatlar sunacak yeniliklerin yapılması(kütüphane ve laboratuvar)
Bütçe	Bakanlık tarafından bütçe verilmesi
Yönetim Süreçleri	Okul idaresinin istikrar konusunda ortak tutum sergilemesi
İletişim Süreçleri	Kurum içinde olumlu bir atmosferin var olması, öğretmen-öğrenci-yönetim işbirliğinin güçlü olması
vb	

Zayıf Yönler

Öğrenciler	Devamsızlık ve okul terklerinin fazla olması
Çalışanlar	Hizmetli personel konusunda sayının azlığı ve istikrarsızlık
Veliler	Velilerin okula ve öğrenci takibine gerekli özeni göstermemesi
Bina ve Yerleşke	Binanın yapım yılı sebebiyle teknik anlamda eski ve yetersiz olması
Donanım	Hızla gelişen teknoloji dünyasına okul bazında ayak uyduramamak
Bütçe	Okulun bütçesine elektrik,su ve yakacak dışında bakanlık tarafından fon sağlanmaması
Yönetim Süreçleri	
İletişim Süreçleri	

Dışsal Faktörler

2.9.2. Fırsatlar ve Tehditler

Fırsatlar

Politik	Belediye ve diğer kamu kurum ve kuruluşlarıyla kolaylıkla işbirliği sağlanabilir olması
Ekonomik	Hibe programlarının aktif olarak eğitim yönünde kullanılabilmesi
Sosyolojik	Toplum- okul işbirliğinin güçlü olması
Teknolojik	Günümüzde yaygın olarak kullanılan teknolojik araçlara öğrencilerin kolay ulaşabilir olması

Mevzuat-Yasal	Eđitim vizyonunun deđiřen řartlara gre gncellenmesi ve uygulamaya konması
Ekolojik	Okul evresi ve ile bazında lkeye oranla yeřil alanların ok olması

Tehditler

Politik	Eđitim sistemindeki istikrarsızlık, eđitimin alanında uzmanlařmamıř kiřilerin eline teslim edilmesi
Ekonomik	Okullara ekonomik anlamda bteden yeterince pay ayrılmaması
Sosyolojik	Paralanmıř aile oranının yksek olması, dezavantajlı velilerimizin eđitim oranının dřk olması
Teknolojik	Biliřim aralarının genler arasında amacı dıřında kullanılması ve ailelerin bu konudaki denetimsizliđi

Geliřim ve Sorun Alanları

Geliřim ve sorun alanları analizi ile GZFT analizi sonucunda ortaya ıkan sonuların planın geleceđe ynelim blm ile iliřkilendirilmesi ve buradan hareketle hedef, gsterge ve eylemlerin belirlenmesi sađlanmaktadır. Geliřim ve sorun alanları ayırımında eđitim ve đretim faaliyetlerine iliřkin  temel tema olan Eđitime Eriřim, Eđitimde Kalite ve kurumsal Kapasite kullanılmıřtır. Eđitime eriřim, đrencinin eđitim faaliyetine eriřmesi ve tamamlamasına iliřkin sreleri; Eđitimde kalite, đrencinin akademik bařarısı, sosyal ve biliřsel geliřimi ve istihdamı da dhil olmak zere eđitim ve

öğretim sürecinin hayata hazırlama evresini; Kurumsal kapasite ise kurumsal yapı, kurum kültürü, donanım, bina gibi eğitim ve öğretim sürecine destek mahiyetinde olan kapasiteyi belirtmektedir.

Eğitime Erişim	Eğitimde Kalite	Kurumsal Kapasite
Okullaşma Oranı	Akademik Başarı	Kurumsal İletişim
Okula Devam/ Devamsızlık	Sosyal, Kültürel ve Fiziksel Gelişim	Kurumsal Yönetim
Okula Uyum, Oryantasyon	Sınıf Tekrarı	Bina ve Yerleşke
Özel Eğitime İhtiyaç Duyan Bireyler	İstihdam Edilebilirlik ve Yönlendirme	Donanım
Yabancı Öğrenciler	Öğretim Yöntemleri	Temizlik, Hijyen
Hayatboyu Öğrenme	Ders araç gereçleri	İş Güvenliği, Okul Güvenliği
		Taşıma ve servis

Gelişim ve sorun alanlarına ilişkin GZFT analizinden yola çıkılarak saptamalar yapılırken yukarıdaki tabloda yer alan ayırımda belirtilen temel sorun alanlarına dikkat edilmesi gerekmektedir.

Gelişim ve Sorun Alanlarımız

1.TEMA: EĞİTİM VE ÖĞRETİME ERİŞİM	
1	Dezavantajlı bölge olunmasından dolayı okula devamsızlığın sık görülmesi.
2	Öğrencinin okula devam devamsızlığı konusunda velilere gerekli yaptırımın uygulanmaması
3	İlkokul ve ortaokulun kurum olarak ayrılmasına rağmen aynı bahçede eğitim öğretime devam etmesinin öğrenciler üzerinde olumsuz etki yaratması
4	İlçemizde Rehberlik ve Araştırma Merkezinin bulunmaması, bağlı bulunduğumuz RAM'ın çalışmalarının verimli olmaması

5	İlçemizde yeterli sayıda rehber öğretmen bulunmaması
6	Halk Eğitim Merkezi ve ASO Müdürlüğü işbirliğinde Okuma Yazma Seferberliği projesi kapsamında toplumun okuryazarlık oranının artmasının sağlanması

2.TEMA: EĞİTİM VE ÖĞRETİMDE KALİTE	
1	Akademik başarının veli-öğrenci-öğretmen işbirliği ile sağlandığı düşünüldüğünde bunlardan veli desteğinin olmayışı ve öğrencinin içsel güdülenme eksikliği yaşaması bu hususta başarıyı olumsuz etkilemektedir.
2	Müfredatta sosyal ve kültürel etkinlikler için ayrılan sürenin yetersiz oluşu, okulların fiziki imkanlarının kısıtlı olması bu yöndeki gelişimi olumsuz etkilemektedir.
3	Sınıf geçme kriterlerinin günümüz şartlarına uygun olmaması öğrencide kaygı düzeyinin istenmeyecek derecede düşmesine sebep olmaktadır.
4	Öğrenci merkezli yaklaşımın henüz benimsenmemiş olması, öğretim yöntem ve tekniklerinde geleneksel davranılmasına sebep olmaktadır.
5	Okulların ders araç gereç konusundaki taleplerinin tam olarak karşılanmaması öğretimi olumsuz etkilemektedir.

3.TEMA: KURUMSAL KAPASİTE	
1	Kurum kültürü oluşturulduğu takdirde kurumsal iletişim güçlendirilebilir.
2	Binanın yapım yılı sebebiyle yıpranmış olması, yapılan yenileme çalışmalarını da zorlaştırmaktadır.
3	Donanım açısından iyileştirme hususunda maddi anlamda yeterli desteğin olmayışı kurumu olumsuz etkilemektedir.
4	Temizlik ve hijyen işlerinde görevli olan personelin milli eğitimin bünyesinden olmaması, yeterli eğitime sahip olmaması, çalışanların devamı hususunda istikrarın sağlanamamış olması bu hususta başarısızlığı beraberinde getirmektedir.

5	İş güvenliğine ülke olarak henüz yeterince önem verilmiyor olması, kurumlarda da bu hususta gösterilecek özen için olumsuz örnek teşkil etmektedir.
6	Devletin öğrenciye ücretsiz taşıma uygulaması oldukça faydalı olmuştur; ancak özel eğitim öğrencileri ve okul öncesi öğrencileri için de aynı imkanların sunulması yerinde bir karar olacaktır.

2.10. Tespit ve İhtiyaçların Belirlenmesi

Durum analizi çerçevesinde gerçekleştirilen tüm çalışmalardan elde edilen veriler; paydaş anketleri, toplantı tutanakları vs. göz önünde bulundurularak özet bir bakış geliştirilmesi sürecidir.

3. GELECEĐE BAKIŐ

Okul M¼d¼rl¼g¼m¼z¼n Misyon, vizyon, temel ilke ve deđerlerinin oluŐturulması kapsamında ¼đretmenlerimiz, ¼đrencilerimiz, velilerimiz, alıŐanlarımız ve diđer paydaŐlarımızdan alınan g¼r¼Őler, sonucunda stratejik plan hazırlama ekibi tarafından oluŐturulan Misyon, Vizyon, Temel Deđerler; Okulumuz ¼st kurulana sunulmuŐ ve ¼st kurul tarafından onaylanmıŐtır.

3.1.Misyon

Mutlu, ¼zg¼venli, BaŐarılı, Sorgulayan, İletiŐim Becerileri GeliŐmiŐ, ¼z Disiplin Sahibi, G¼cl¼ ve Zayıf Y¼nlerinin Farkında Olan, BaŐkalarının Gereksinimlerine Duyarlı, Hak, Adalet, Sorumluluk, D¼r¼Őtl¼k ve Dođruluk Kavramlarını İlke EdinmiŐ, Farklı K¼lt¼rlerin G¼r¼Ő ve Deđerlerine Saygı Duyan D¼nya İnsanları YetiŐtirmektedir

3.2.Vizyon

¼đrencilerinin, mezunlarının, ¼đretim ve y¼netim g¼revlilerinin yetkinlikleriyle tercih ve takdir edilen, ¼rnek alınan okul olmak.

3.3. Temel Deđerler

- 1- Atat¼rk Milliyetiliđine ve Atat¼rk İlke ve İnkılâplarına bađlıyız.
- 2- İnsan iliŐkilerimizde sevgi, saygı ve hoŐg¼r¼ye ¼nem veririz.
- 3- alıŐanların beklenti, duygu ve d¼Ő¼ncelerine deđer verir, birlik ve beraberlik ierisinde alıŐırız.

- 4- Çalışmalarımızda objektiflik ilkesini göz önüne alırız.
- 5- Eğitim-öğretim etkinliklerimizi, bilimsel gelişmelerin ve bilimsel kuramların ışığında ve milli eğitim mevzuatına uygun bir şekilde düzenleriz.
- 6- Çalışmalarımızda veli katılımına önem veriri, velilerimizle aynı doğrultuda hareket ederiz.
- 7- Her çocuğun farklı bir çevreden geldiği ve farklı özelliklere sahip olduğunu göz önünde bulundururuz.
- 8- Eğitim için özveride bulunur, eğitime her türlü desteği veririz.
- 9- Topluma ve doğaya karşı saygılıyız.

1. 4. AMAÇ, HEDEF VE STRATEJİLERİN BELİRLENMESİ

Strateji geliştirme, geleceğe yönelik “ideal” ve “ortak” bakışı yansıtır. Belirlenen vizyona ulaşmak için durum analizi sonucunda ortaya çıkan ihtiyaçlar çerçevesinde amaçlar ve bu amaçları gerçekleştirmeye yönelik hedefler belirlenir. Taslak amaç ve hedeflere ilişkin çalışmalar stratejik planlama ekibinin koordinasyonunda yürütülür. Bu çalışmalar çerçevesinde, her bir hedef için hedef kartları oluşturulur.

4.1. Amaçlar

Eğitim ve Öğretimde Kalite

Amaç 1	Öğrencilerin eğitim öğretime etkin katılımlarıyla donanımlı olarak bir üst öğrenime geçişi sağlanacaktır.								
Hedef 1.1	Öğrenme kayıpları önleyici çalışmalar yapılarak azaltılacaktır.								
Performans Göstergeleri	Hedefe Etkisi	Başlangıç Değeri	2024	2025	2026	2027	2028	İzleme Sıklığı	Rapor Sıklığı
PG1.1.1: Bir eğitim ve öğretim yılında destekleme ve yetiştirmekurslarına kayıt yaptıran öğrenci oranı	%20	%0	%0	%30	%50	%70	%90	6 AY	6 AY
PG1.1.2: Destekleme ve yetiştirme kurslarına devam eden öğrencilerin katılım sağladığı derslerin not ortalaması	%20	0	0	75	80	85	90	6 AY	6 AY
PG1.1.3: 20 gün ve üzeri özürsüz devamsızlık yapan öğrenci oranı	%50	%30	%25	%20	%15	%10	%5	6 AY	6 AY
PG 1.1.4: 20 gün ve üzeri özürlü devamsızlık yapan öğrenci oranı	%10	%0	%0	%0	%0	%0	%0	6 AY	6 AY
Koordinatör Birim	Okul/kurumun idaresi								
İş birliği Yapılacak Birimler	Okul Aile Birliği								

Riskler	Salgın hastalıklar, Veli ilgisizlikleri, Kurs öğretmenlerinin yetersizliği
Stratejiler	<ul style="list-style-type: none"> • S.1.1.1:Öğrencilerin genel derslerdeki kazanım eksiklikleri tespit edilerek destekleme ve yetiştirme kurslarıyla akademik yeterliklerinin artırılması sağlanacaktır. • S. 1.1.2: Dijital platformlar aracılığıyla öğrencilerin tamamlayıcı ve destekleyici eğitim almaları sağlanacaktır. • S.1.1.3: DYK'lara yönelik ders içeriklerine katkı sağlayacak etkinlik, okuma vb aktivitelerin zenginleştirilmesi sağlanacaktır. • S.1.1.4: DYK içerikleri öğrencinin hazır bulunuşluk seviyesi dikkate alınarak hazırlanacaktır • S. 1.1.5: Öğrencilerin devamsızlık nedenleri tespit edilerek devamsızlığa neden olan etmenler giderilecektir.
Tespitler	<ul style="list-style-type: none"> • Öğrencilerin DYK'lara yönelik ilgilerinin az olması, • Öğrencilerin devamsızlık yapmaları, • Öğrencilerin LGS bilincini kazanmamış olmaları
İhtiyaçlar	<ul style="list-style-type: none"> • Devamsızlık yapan öğrencilerin tespiti ve erken uyarı sistemi için çalışmalar yapılacaktır. • Devamsızlık yapan öğrencilerin ile özel aylık toplantı ve görüşmeler yapılacaktır. • Devamsızlık yapan öğrencilere yönelik ev ziyaretleri yapılması • LGS'ye hazırlanan öğrencilerimize Rehberlik servisi tarafından sınav kaygısı, verimli çalışma teknikleri vb. konularda seminerler verilmesi • Okulda uygulanan deneme sınavlarının sayılarının artırılması

Amaç 2	Öğrencilere medeniyetimizin ve insanlığın ortak değerleriyle çağın gereklerine uygun bilgi, beceri, tutum ve davranışlar kazandırılacaktır.									
Hedef 2.1	Öğrencilerin akademik başarılarıyla birlikte tasarım ve girişimcilik yönlerini artırmaya yönelik bütüncül çalışmalar yürütülecektir.									
Performans Göstergeleri	Hedefe Etkisi	Başlangıç Değeri	2024	2025	2026	2027	2028	İzleme Sıklığı	Rapor Sıklığı	
PG 2.1.1-Matematik dersi yıl sonu puanı ortalaması	%10	45	55	60	65	70	70	6 AY	6 AY	
PG 2.1.2- Türkçe dersi yılsonu puanı ortalaması	%10	63	70	85	90	90	90	6 AY	6 AY	
PG 2.1.3 Fen Bilimleri dersi yılsonu puanı ortalaması	%10	55	65	70	75	80	85	6 AY	6 AY	
PG 2.1.4- Sosyal Bilimler dersi yılsonu puanı ortalaması	%10	60	65	70	75	80	85	6 AY	6 AY	
PG 2.1.5- Yabancı dil dersi yılsonu puanı ortalaması	%10	70	75	80	85	85	90	6 AY	6 AY	
PG 2.1.6- Öğrenci başına okunan kitap sayısı	%10	0	0	5	6	7	8	6 AY	6 AY	
PG 2.1.7- Okulun katılım sağladığı ulusal ve uluslararası proje sayısı	%20	0	1	1	1	1	1	6 AY	6 AY	
PG 2.1.8- Bir eğitim ve öğretim yılında yerel, ulusal ve uluslararası proje, yarışma vb. etkinliklere katılan öğrenci oranı (%)	%20	%0	%0	%7	%8	%9	%10	6 AY	6 AY	
Koordinatör Birim	Okul/kurumun idaresi									
İş birliği Yapılacak Birimler	Okul İdaresi									
Riskler	Öğrenci devamsızlıkları, Sınıf ve Okul kitaplıklarının Yetersizlikleri, Aile ilgisizliği, Öğrencilerin verimli çalışma tekniklerini bilmemesi									
Stratejiler	<ul style="list-style-type: none"> • S.1.1.1: Öğrencilerin kazanım eksiklikleri tespit edilerek destekleme ve yetiştirme kurslarıyla akademik yeterliklerinin artırılması sağlanacaktır. • S.1.1.2: Öğrencilerin kompozisyon, resim, şiir vb. yarışmalara katılımları teşvik edilecek, okul içerisinde yapılan yarışmalarda öğrencilerin ödüllendirilmesi sağlanacaktır. • S.1.1.3: Okul kütüphanesi zenginleştirilecek, öğrencilerin kitap okumasını teşvik edecek etkinlikler düzenlenecektir. • S.1.1.4: Öğrencilerin yerel, ulusal ve uluslararası proje ve yarışmalara katılmaları teşvik edilecektir. 									

Tespitler	<ul style="list-style-type: none">• Öğrencilerin kitap okumaya karşı ilgisiz olmaları• Sportif faaliyetlere ve yarışmalara katılımda isteksizlik• Maddi yetersizliklerden dolayı öğrencileri yarışmalara ve sosyal, sportif faaliyetlere teşvik edici ödüllendirmeler yapılamaması
İhtiyaçlar	<ul style="list-style-type: none">• Kitap okuma etkinlikleri artırılması sağlanmalıdır.• Çeşitli sportif faaliyetlerin artırılması sağlanmalıdır.• Okul ve sınıf kitaplıklarına öğrenci ilgilerine yönelik kitaplar alınmalıdır.• Okul geneli deneme sınavları düzenlenmeli ve başarılı öğrenciler ödüllendirilmelidir.• Belirli zamanlarda en çok kitap okuyan öğrenciler ödüllendirilmelidir.

Kurumsal Kapasite

Amaç 3	Eğitim ortamlarının fiziki imkânları geliştirilecektir.									
Hedef 3.1	Temel eğitimde okulların niteliğini arttıracak uygulamalara ve çalışmalara yer verilmesi sağlanacaktır.									
Performans Göstergeleri	Hedefe Etkisi	Başlangıç Değeri	2024	2025	2026	2027	2028	İzleme Sıklığı	Rapor Sıklığı	
PG 3.1.1- İyileştirilen fiziki mekân sayısı.	%100	3	3	5	6	7	9	6 AY	6 AY	
Koordinatör Birim	Okul/kurumun idaresi									
İş birliği Yapılacak Birimler	Okul Aile Birliği									
Riskler	Velilerin Okul aile birliğine karşı olan ilgisizlikleri, Okul binasının yapımında yapılan hatalar ve eksiklikler									
Stratejiler	<ul style="list-style-type: none">• S.1.1.1: Fiziki mekânların (derslikler, spor salonu, kütüphaneler, atölyeler vb.) iyileştirilmesi için kamu idareleri, belediyeler ve işverenlerle iş birlikleri yapılacaktır.									
Tespitler	<ul style="list-style-type: none">• Ödenek yetersizliği,• Okul kapı, pencere vb. donanımlarının yapımında hataların olması• Okul çevresinde okula yapılacak tamirat ya da ek alanların yapımı için işbilen usta ve firmaların yetersizliği									
İhtiyaçlar	<ul style="list-style-type: none">• Okul Aile Birliğinin aktivitelerinin artırılması sağlamalıdır.• Okul işlerinin yapımında tecrübeli ve işinin ehli ustalarla çalışılmalıdır.• Okul fiziki mekânlarının kullanımı konusunda öğrenciler bilinçlendirilmelidir.• Fiziki mekânların iyileştirilmesi için kamu idareleri, belediyeler ve işverenlerle iş birlikleri yapılmalıdır.									

Amaç 4	Okulun eğitimin temel ilkeleri doğrultusunda niteliğini arttırmak amacıyla kurumsal kapasite geliştirilecektir									
Hedef 4.1	Eğitim ve öğretimin sağlıklı ve güvenli bir ortamda gerçekleştirilmesi için okul sağlığı ve güvenliği geliştirilecektir									
Performans Göstergeleri	Hedefe Etkisi	Başlangıç Değeri	2024	2025	2026	2027	2028	İzleme Sıklığı	Rapor Sıklığı	
PG 4.1.1- Okulda yaşanan kaza sayısı	%5	0	0	0	0	0	0	6 AY	6 AY	
PG 4.1.2- Bağımlılıkla mücadele ile ilgili konularda eğitim alan öğrenci ve öğretmen sayısı	%20	95	95	98	100	110	112	6 AY	6 AY	
PG 4.1.3- Akran zorbalığı ve siber zorbalıkla ilgili konularda eğitim alan öğretmen, öğrenci ve veli sayısı	%20	95	95	98	100	110	112	6 AY	6 AY	
PG 4.1.4- Sağlıklı beslenme ve obezite ile ilgili konularda verilen eğitim alan öğrenci, öğretmen ve veli sayısı	%15	95	95	98	100	110	112	6 AY	6 AY	
PG 4.1.5- Hijyen, gıda güvenliği, bulaşıcı hastalıklar ile ilgili konularda verilen eğitim alan öğrenci, öğretmen ve personel sayısı	%20	95	95	98	100	110	112	6 AY	6 AY	
PG 4.1.6- Sivil savunma eğitimlerine katılan öğrenci ve öğretmen sayısı	%15	3	25	50	75	90	112	6 AY	6 AY	
PG 4.1.7- Afet ve acil durum tatbikat sayısı	%5	2	2	2	2	2	2	6 AY	6 AY	
Koordinatör Birim	Okul/kurumun idaresi									
İş birliği Yapılacak Birimler	Okul İdaresi									
Riskler	Öğrenci devamsızlıkları, Sınıf ve Okul kitaplıklarının Yetersizlikleri, Aile ilgisizliği, Öğrencilerin verimli çalışma tekniklerini bilmemesi									

Stratejiler	<ul style="list-style-type: none"> • S.1.1.1: Eğitim ortamları iş sağlığı ve güvenliği yönergesine uygun hâle getirilecektir. • S.1.1.2: Öğrenci, öğretmen ve velilerde farkındalık oluşturmak için bağımlılıkla mücadele, akran zorbalığı, siber zorbalık, sağlıklı beslenme ve obezite, hijyen, bulaşıcı hastalıklar ve gıda güvenliği gibi konularda alan uzmanları ile iş birliğinde eğitimler düzenlenecektir. • S.1.1.3: Doğa, insan ve teknoloji kaynaklı (deprem, sel, heyelan, yangın, çığ ve salgın hastalıklar vd.) afetlere karşı gerekli tedbirlerin alınması için çalışmalar yapılacaktır. • S.1.1.4: Doğa, insan ve teknoloji kaynaklı (deprem, sel, heyelan, yangın, çığ ve salgın hastalıklar vd.) konularında alan uzmanları ile iş birliğinde öğretmen ve öğrencilere farkındalık eğitimleri verilecektir. • S.1.1.5: Okulun afet ve acil durum eylem planının güncel tutulması sağlanacaktır. • S.1.1.6: Afet ve acil durum tatbikatları düzenlenecektir.
Tespitler	<ul style="list-style-type: none"> • Öğrencilerin kitap okumaya karşı ilgisiz olmaları • Sportif faaliyetlere ve yarışmalara katılımında isteksizlik • Maddi yetersizliklerden dolayı öğrencileri yarışmalara ve sosyal, sportif faaliyetlere teşvik edici ödüllendirmeler yapılamaması
İhtiyaçlar	<ul style="list-style-type: none"> • Devamsızlık yapan öğrencilerin tespiti ve erken uyarı sistemi için çalışmalar yapılacaktır. • Devamsızlık yapan öğrencilerin ile özel aylık toplantı ve görüşmeler yapılacaktır. • Devamsızlık yapan öğrencilere yönelik ev ziyaretleri yapılması • LGS'ye hazırlanan öğrencilerimize Rehberlik servisi tarafından sınav kaygısı, verimli çalışma teknikleri vb. konularda seminerler verilmesi • Okulda uygulanan deneme sınavlarının sayılarının artırılması

Eylemler

No	Eylem İfadesi	Eylem Sorumlusu	Eylem Tarihi
1.1. 1.	Okul çalışanlarının çalışma şartlarının iyileştirilmesini sağlamak	Okul İdaresi	1 Eylül-30 Haziran
1.1. 2	Sosyal etkinlikler düzenleyerek okul aidiyetinin sağlanması	Okul İdaresi- Öğretmenler	1 Eylül-30 Haziran
1.1. 3	Çeşitli proje ve bağışlarla okul eksiklerinin en aza indirilmesi	Okul İdaresi- Öğretmenler	1 Eylül-30 Haziran
1.1. 4	Güvenlik güçleri ile işbirliği yapmak	Okul İdaresi	1 Eylül-30 Haziran

4.5. Maliyetlendirme

2024-2028 Stratejik Planı Faaliyet/Proje Maliyetlendirme Tablosu

Kaynak Tablosu	2024	2025	2026	2027	2028	Toplam
Genel Bütçe						
Valilikler ve Belediyelerin Katkısı						
Diğer (Okul Aile Birlikleri)	0	6000	7000	8000	9000	10000
TOPLAM	0	6000	7000	8000	9000	10000

5. İZLEME VE DEĞERLENDİRME

Okulumuz Stratejik Planı izleme ve değerlendirme çalışmalarında 5 yıllık Stratejik Planın izlenmesi ve 1 yıllık gelişim planının izlenmesi olarak ikili bir ayrıma gidilecektir.

Stratejik planın izlenmesinde 6 aylık dönemlerde izleme yapılacak denetim birimleri, il ve ilçe millî eğitim müdürlüğü ve Bakanlık denetim ve kontrollerine hazır halde tutulacaktır.

Yıllık planın uygulanmasında yürütme ekipleri ve eylem sorumlularıyla aylık ilerleme toplantıları yapılacaktır. Toplantıda bir önceki ayda yapılanlar ve bir sonraki ayda yapılacaklar görüşülüp karara bağlanacaktır.